

A young girl with curly hair is watering a plant in a garden bed. She is wearing a blue sweater and a pink shirt. The background is blurred, showing other plants and a bright outdoor setting.

# Dossier de presse Eco-Ecole 2024



Programme international  
d'éducation au  
développement durable



## SOMMAIRE

<b>ECO-ECOLE, UN PROGRAMME ET UN LABEL INTERNATIONAL</b>	p. 4
<b>LA LABELLISATION</b>	p. 6
<b>LES RELAIS LOCAUX</b>	p. 7
<b>DES EXEMPLES DE PROJETS ECO-ECOLE</b>	p. 8
<b>LES OUTILS PÉDAGOGIQUES ECO-ECOLE</b>	p. 10
<b>ECO-ECOLE DANS LE MONDE</b>	p. 11

## ECO-ECOLE, UN PROGRAMME DE TERAGIR

Teragir, association d'éducation au développement durable, a pour missions la sensibilisation et la mise en démarche de tous les acteurs et actrices de la société (personnels éducatifs, entreprises, institutionnels, citoyens et citoyennes, etc.) pour atteindre les 17 Objectifs de développement durable (ODD) définis par l'ONU. Opératrice privilégiée des ODD en France, cette association reconnue d'intérêt général anime un ensemble de programmes d'action tels que le Pavillon Bleu, la Clef Verte, Eco-Ecole, la Journée internationale des forêts et Jeunes Reporters pour l'Environnement. Depuis 2021, l'association déploie une campagne d'empowerment citoyen pour une transition écologique et solidaire : Action Solution par Teragir.

Devant l'urgence climatique et écologique généralisée, prendre le temps de l'éducation est impératif. Permettre la compréhension pour susciter l'action est au cœur de la mission de Teragir. En fondant son fonctionnement sur l'éducation et la pédagogie, Teragir agit en profondeur pour une appropriation naturelle des enjeux du développement durable.



### MARC BONNEVAY

*Président de l'association Teragir*

Déjà la 18<sup>e</sup> édition de la labellisation Eco-Ecole ! Je tiens à adresser mes sincères félicitations à tous les établissements scolaires lauréats ainsi qu'à tous les participants et participantes engagés dans le programme. Un grand bravo également au personnel enseignant dont l'engagement quotidien contribue à offrir des enseignements de qualité, centrés sur le respect de l'autre et de l'environnement.

Des milliers d'élèves, répartis à travers la France hexagonale et ultramarine, sont au cœur de la démarche Eco-Ecole. Leur dévouement dépasse les limites de leur établissement, car l'impact positif d'une Eco-Ecole se fait sentir à l'échelle de tout un territoire.

Eco-Ecole fait partie du réseau international Eco-Schools qui fête ses 30 ans cette année ! Nous mettons davantage en lumière l'importance de l'accompagnement proposé par le programme pour mener à bien des projets de développement durable ambitieux. L'équipe Eco-Ecole et le réseau des Relais locaux ont été présents tout au long de l'année pour accompagner les établissements scolaires, les épaulant dans la mise en œuvre de leur projet et les orientant vers les ressources et les soutiens disponibles localement.

Chez Teragir, nous sommes déterminés à mobiliser l'ensemble de nos communautés pour contribuer à transformer le monde. Nous continuons à œuvrer pour atteindre collectivement les Objectifs de développement durable.

Je vous souhaite à toutes et à tous d'excellentes vacances scolaires, dans l'attente d'une rentrée résolument tournée vers l'éducation au développement durable avec Eco-Ecole !



[eco-ecole.org](http://eco-ecole.org)  
[teragir.org](http://teragir.org)

# Eco-Ecole : un programme et un label international

## ACTEUR MAJEUR DE L'ÉDUCATION AU DÉVELOPPEMENT DURABLE EN FRANCE

Eco-Ecole, version française du programme et label international Eco-Schools, est développé en France par l'association Teragir depuis 2005.

Eco-Ecole est un programme d'éducation au développement durable qui apporte son soutien aux établissements scolaires, de la maternelle au lycée, pour mettre en place une pédagogie de projet grâce à 8 thématiques et à une méthodologie adaptée au contexte scolaire. Eco-Ecole a pour particularité d'**impliquer l'ensemble des parties prenantes d'un établissement scolaire**, élèves comme adultes.

Les personnels éducatifs des établissements inscrits bénéficient de l'accompagnement des équipes de Teragir et d'**outils pédagogiques pour faciliter l'appropriation des grands enjeux de développement durable**.

Comme chacun des programmes de Teragir, Eco-Ecole s'appuie sur une fine compréhension et connaissance du terrain, notamment grâce à un réseau de Relais locaux. Près de 150 Relais locaux Eco-Ecole - collectivités et associations - sont répartis sur l'ensemble du territoire métropolitain et ultramarin.

**Reconnue par les plus grands acteurs institutionnels**, l'association Teragir a renouvelé en avril 2022 sa convention-cadre de partenariat avec le ministère de l'Éducation nationale et de la Jeunesse. Eco-Ecole participe donc activement à la généralisation de l'éducation au développement durable (EDD) en France et à l'atteinte des Objectifs de développement durable (ODD).

Eco-Ecole s'entoure par ailleurs de structures expertes dans leur domaine et est soutenu par le ministère de l'Éducation nationale et de la Jeunesse et par le ministère de la Transition écologique et de la Cohésion des territoires, l'Ademe, l'Office français de la biodiversité, l'Agence française de développement, Citeo, MGEN et STEM Propreté.

## LA MÉTHODOLOGIE ECO-ECOLE

Le projet Eco-Ecole est à la fois source et support d'apprentissage. **Il permet aux élèves de développer de nouvelles compétences et d'illustrer les enseignements** en les rendant plus concrets. La démarche invite également à ouvrir l'établissement scolaire sur son territoire, en collaborant avec différents acteurs : parents d'élèves,

collectivité territoriale, association et entreprise locales, etc.

Eco-Ecole propose la méthodologie suivante pour mettre en place un projet pédagogique autour du développement durable à l'échelle de l'établissement scolaire :



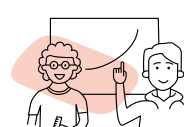
Réunir  
l'éco-comité



Réaliser le diagnostic



Imaginer des solutions  
et passer à l'action



Évaluer les avancées  
du projet



Établir des liens avec les  
disciplines enseignées



Fédérer et communiquer  
autour du projet



Réaliser une création  
collective

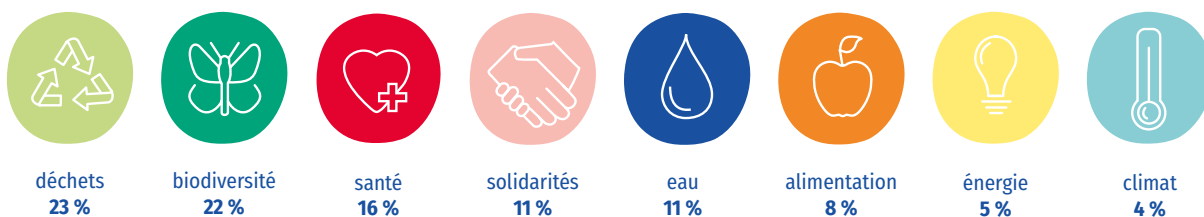
## UN PROGRAMME DE LA MATERNELLE AU LYCÉE !

Eco-Ecole est ouvert à tous les établissements scolaires, publics et privés, de la maternelle au lycée. **L'inscription est possible tout au long de l'année** et la participation au programme est **gratuite**.

L'implication des élèves est au cœur de la méthodologie Eco-Ecole. Ils et elles participent au pilotage du projet, à la définition et à la mise en oeuvre des actions, font connaître leur engagement en communiquant auprès de leurs camarades, de leur famille et sur leur territoire. Grâce à Eco-Ecole, les élèves découvrent qu'en agissant collectivement, ils et elles ont la capacité de changer leur environnement.

## LES THÉMATIQUES ECO-ECOLE

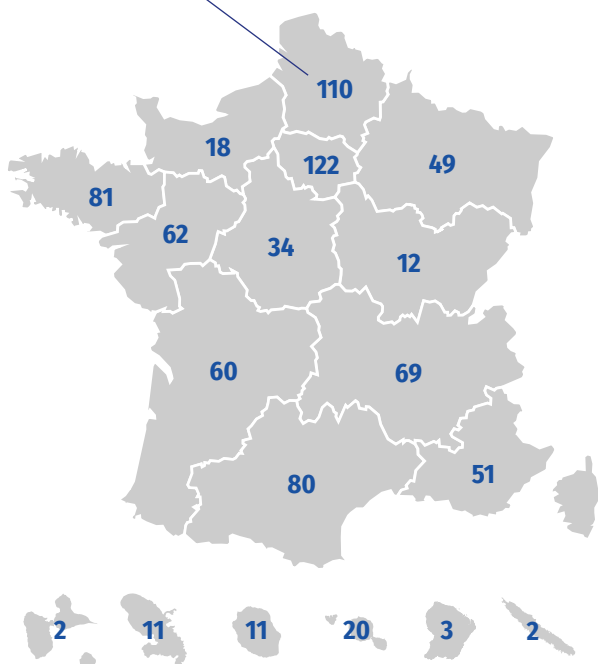
Chaque année, les établissements scolaires choisissent une thématique principale de travail à approfondir. Ils sont encouragés à traiter au fil du temps les différentes thématiques proposées par le programme. En pérennisant d'une année sur l'autre les actions engagées, une démarche globale de développement durable se met ainsi en place.



Répartition des établissements scolaires labellisés Eco-Ecole par thématique choisie pour l'année scolaire 2023-2024

## QUELQUES CHIFFRES CLÉS EN 2024

Nombre d'établissements labellisés pour chaque région



Date de création  
2005

Nombre de labellisés en 2024

797

Nouveaux labellisés en 2024

174



Retrouvez la liste complète des établissements labellisés sur [eco-ecole.org](https://eco-ecole.org)

# La labellisation

## Eco-Ecole, Eco-Collège et Eco-Lycée

À la fin de chaque année scolaire, les établissements inscrits au programme peuvent déposer une demande de labellisation pour valoriser leur démarche de développement durable et devenir Eco-Ecole, Eco-Collège ou Eco-Lycée.

**Source de reconnaissance pour tous les participants et toutes les participantes au projet**, la labellisation est attribuée annuellement. Elle permet aux établissements de valoriser leur démarche de développement durable et de progresser grâce aux pistes d'amélioration formulées par Eco-Ecole.

Composé de spécialistes de l'éducation au développement durable et d'experts et d'expertes des domaines relatifs aux 8 thématiques Eco-Ecole, le comité de labellisation se réunit chaque année pour définir les modalités d'obtention du label. Il est constitué de représentants et représentantes de l'Ademe, de CITEO, de MGEN, du FRENE, de l'OFB, de l'UNESCO, de l'OCE et de Teragir.

Sur la base des critères définis, l'équipe Eco-Ecole étudie chaque demande pour s'assurer du respect de la méthodologie afin de garantir la cohérence du projet mis en place à l'échelle de l'établissement scolaire ainsi que l'implication authentique des élèves dans la démarche.

Les établissements labellisés reçoivent alors un drapeau et un diplôme comme **symboles de l'aboutissement de leur projet Eco-Ecole**. Cette année, ils sont 797 à pouvoir faire flotter le drapeau sur leur fronton.

### De « bronze » à « platine » : les quatre niveaux de labellisation

Les différents niveaux de labellisation encouragent les établissements scolaires à approfondir et à renforcer année après année leur démarche de développement durable.

Les 4 niveaux « bronze », « argent », « or » et « platine » proposés par Eco-Ecole permettent de traduire la diversité des projets menés par les établissements scolaires ainsi que leur degré d'aboutissement. L'aspect évolutif de cette labellisation permet aussi de se fixer des objectifs de progression tous les ans pour atteindre le plus haut niveau de labellisation : platine.



284



331



170



12

Nombre d'établissements scolaires  
par niveau de labellisation Eco-Ecole pour l'année scolaire 2023-2024

#### ECO-ECOLE ET E3D

Le label E3D de l'Éducation nationale (École ou Établissement en démarche globale de développement durable) est délivré aux écoles, collèges et lycées par les académies, à partir d'un cahier des charges national.

**Les labellisations E3D et Eco-Ecole sont compatibles et complémentaires** : de nombreux établissements scolaires disposent des deux labels.

Certains critères se rejoignent, mais chaque label possède ses spécificités.

Le label Eco-Ecole porte ainsi une **attention fondamentale à la participation active des élèves** dans toute la démarche de développement durable.



#### POUR EN SAVOIR PLUS

Consultez la fiche comparative sur [eco-ecole.org](https://eco-ecole.org)

# Un réseau dynamique de Relais locaux

Aujourd'hui, près de 150 structures font partie du réseau des Relais locaux Eco-Ecole. Elles se mobilisent pour faire progresser les projets d'éducation au développement durable dans les établissements scolaires, en partageant leurs connaissances et leur expertise.

## Qui sont les Relais locaux ?

Un Relais local Eco-Ecole est une collectivité locale ou une association compétente dans le domaine du développement durable et de l'accompagnement de projet en milieu scolaire, formée à la méthodologie Eco-Ecole.



## Les missions des Relais locaux

Partenaires privilégiés d'Eco-Ecole, les Relais locaux prodiguent un accompagnement de proximité auprès des écoles, des collèges et des lycées inscrits au programme Eco-Ecole. Leur rôle :

- Expliquer et faciliter la mise en œuvre de la méthodologie Eco-Ecole aux établissements scolaires de leur territoire.
- Partager leur connaissance des ressources et des acteurs locaux, sur lesquels s'appuyer dans le cadre d'un projet Eco-Ecole.

### TÉMOIGNAGE DE LOÏC BERTRAUD

*Chargé de mission écologie urbaine*

L'Isle d'Abeau est une commune française de 17 000 habitants, dans le département de l'Isère, située à 30 km au sud-est de Lyon et à 70 km au nord-ouest de Grenoble. Loïc Bertaud travaille en binôme à la direction des espaces extérieurs pour le service « écologie urbaine », dans l'animation autour de l'écologie et de la gestion des déchets. Pour la ville, un objectif : œuvrer pour une généralisation de l'éducation au développement durable au sein des établissements scolaires.

#### Comment définiriez-vous le rôle du Relais local ?

En tant que Relais local Eco-Ecole, nous proposons un soutien à la fois administratif, technique et en matière d'animation. Pour moi, il est essentiel que le Relais local participe activement à tous les éco-comités et propose des actions différentes. Ça a été mon cas notamment pour la thématique de la biodiversité : nous avons proposé la mise en place de zones humides et la fabrication de mangeoires.

#### Comment accompagnez-vous les établissements scolaires tout au long de l'année ?

Au début de l'année scolaire, nous faisons une communication auprès de l'ensemble des établissements scolaires, notamment auprès des directeurs et directrices. Nous proposons notre accompagnement



aux établissements scolaires et le bouche-à-oreille fonctionne bien. Une fois le label obtenu, nous remarquons que le personnel enseignant est de plus en plus sollicité. En tant que Relais local Eco-Ecole, nous les accompagnons dans l'élaboration du plan d'action, nous proposons des actions concrètes et nous les mettons en lien avec les entreprises locales en fonction des moyens nécessaires à leur réalisation.

*« Il est important de participer activement aux éco-comités, même en visioconférence, et de s'impliquer dans l'élaboration du plan d'action, pour suivre au mieux les projets et proposer des axes d'amélioration. »*

# Des exemples concrets de projets Eco-Ecole

## FOCUS SUR L'ECO-ECOLE ROBERT DESNOS EN ESSONNE

L'école élémentaire Robert Desnos, située à Fleury-Mérogis dans la région Île-de-France, accueille 331 élèves. Inscrit à Eco-Ecole depuis 2017, l'établissement a exploré la thématique de la santé pour favoriser le bien-être des élèves.

Pour évaluer l'impact de leurs actions, les élèves ont conçu un questionnaire à destination du personnel enseignant et d'animation ainsi que des élèves et des parents d'élèves. Au total, 359 personnes ont été interrogées. Objectif : évaluer leur bien-être dans l'établissement scolaire.

### Un diagnostic approfondi

- L'établissement a constaté qu'il y avait **peu de matériel de jeu disponible** dans la cour de récréation comparé au nombre d'élèves ;
- Le personnel enseignant s'est rendu compte que **les élèves se plaignaient du poids de leur cartable** et prenaient plus d'affaires qu'il n'en fallait. Deux enseignantes et deux éco-délégués ont pesé les cartables de différentes classes et ont interrogé des parents et des élèves afin de déterminer les besoins des jeunes ;
- Certains membres de l'éco-comité ont observé l'absence d'un **espace dédié au bien-être**, un manque de **moments de relaxation**, ainsi qu'une absence d'activités d'**apprentissage en plein air**.



Mise en place du potager par des élèves de l'école élémentaire Robert Desnos à Fleury-Mérogis (91)



*Nous pensons que le projet Eco-Ecole renforce la motivation des élèves. Tous les ans, les jeunes se mobilisent pour devenir éco-délégués : nous avons augmenté leur nombre pour les classes de CE2, CM1 et de CM2. Leur mobilisation est visible lors des réunions avec les éco-délégués. Les élèves prennent leur mission à cœur et ont la volonté d'obtenir le label !*

**LAURA CHAPELLE**

Professeure des écoles



## L'impact du projet

- **Six jeux de plus ont été créés et aménagés** : petits chevaux, marelle, shifumi, twister dans la cour de récréation ;
- **Mise en place d'un lutin navette-voyageur** pour organiser les leçons à revoir à la maison. Les élèves n'apportent plus tous les cahiers de chaque matière, seulement la feuille à étudier. Le poids des cartables des élèves est passé de 4,66 kg à 2,27 kg soit une réduction de 51,29 % ;
- **Les enseignants et les enseignantes ont aménagé les classes pour favoriser le bien-être des élèves** et ont fait **cours en plein air** deux heures en moyenne par mois lorsque le beau temps était au rendez-vous ;
- Les enseignants et les enseignantes ont également adapté les emplois du temps pour **dédier des temps de relaxation** et de méditation et **sensibiliser les élèves** à l'impact du manque de sommeil et des écrans sur leur santé et à l'importance de l'équilibre alimentaire. Tous les élèves de l'école ont été sensibilisés.

Pour évaluer l'impact de leurs actions, les élèves ont décidé de refaire passer le même questionnaire sur le bien-être en classe à la fin du projet Eco-Ecole. Pour finir l'année en beauté, les élèves ont élaboré le scénario d'un petit film sur les enjeux de santé et de bien-être à l'école. L'établissement a obtenu le label Eco-Ecole niveau Or pour cette année scolaire, un grand bravo !



Séance de yoga avec les élèves de l'école élémentaire Robert Desnos à Fleury-Mérogis (91)

## D'AUTRES EXEMPLES CONCRETS D'ÉTABLISSEMENTS ENGAGÉS



Sur le thème des **solidarités**, l'école primaire des Clairions d'Auxerre (89) a confectionné des boîtes de Noël solidaire avec un vêtement chaud, une attention gourmande, un petit mot et un produit de beauté à donner à des associations qui accompagnent des personnes en situation de précarité.



Sur le thème de l'**eau**, le collège Achille Rousson de Saint-Étienne-Vallée-Française (48) a découvert la diversité des milieux aquatiques. Les élèves ont notamment étudié l'état de santé de la ripisylve et inventorié les végétaux.

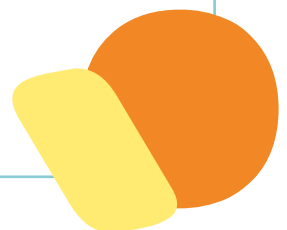


Sur le thème des **déchets**, l'école primaire privée Notre-Dame de Questembert (56) a sensibilisé les élèves au tri, au recyclage, à la revalorisation et à la collecte des déchets au travers de visites de centre de tri et d'interventions sur le zéro déchet.



Sur le thème de la **biodiversité**, les élèves du lycée Saint Joseph de Lamballe (22) se sont inspirés de la méthode Miyawaki et ont densément planté de jeunes arbres pour créer une micro-forêt et accueillir la biodiversité au sein de l'établissement.

Et bien d'autres encore à découvrir sur [eco-ecole.org](https://eco-ecole.org) !



# Les outils pédagogiques Eco-Ecole

Eco-Ecole met à disposition des porteurs et des porteuses de projet de nombreuses ressources pour les accompagner dans la mise en œuvre concrète de leur démarche.



## MANUEL D'ACCOMPAGNEMENT

Ce document détaille les sept points de la méthodologie Eco-Ecole et fournit des clés pour mener son projet. Il est complété de fiches et d'outils, déclinés par niveau scolaire, disponibles dans la Boîte à Outils numérique.



## FORMATIONS ECO-ECOLE

L'équipe Eco-Ecole propose tout au long de l'année des modules de formation en ligne qui permettent aux établissements scolaires d'appréhender les principes du programme, sa méthodologie, ses outils, et bien plus encore.



## JEU COOPÉRATIF ECO-ECOLE

Outil pédagogique pour comprendre, de manière ludique, les ressorts d'une démarche de développement durable grâce à la simulation d'un projet Eco-Ecole. Disponible en version biodiversité et alimentation.



## PODCAST ET FICHES PÉDAGOGIQUES « QUAND LE SPORT VISE DURABLE »

Aux côtés du studio de podcast Renée Prod, les programmes Eco-Ecole et **Jeunes Reporters pour l'Environnement** ont réalisé un podcast : **Quand le sport vise durable**.

Au micro ? Des jeunes de l'Eco-Lycée Jacques Prévert (78) qui interviewent des sportifs et des sportives de haut niveau sur leur engagement : égalité de genre, inclusion des personnes en situation de handicap, réduction de l'impact du sport sur l'environnement...

En complément du podcast, des **fiches pédagogiques dédiées au personnel enseignant** du niveau secondaire proposent des activités clés en main à effectuer en petit groupe ou en classe entière. L'objectif ? Questionner les élèves pour leur permettre de s'approprier les enjeux du développement durable en lien avec le sport.

Ce podcast est réalisé en partenariat avec l'ADEME et avec l'appui de Convergences et d'Ecolosport.



### PLUS D'OUTILS PÉDAGOGIQUES

Retrouvez également les guides **Les clés de l'énergie** et **En route vers 2030**, ainsi que les fiches éco-délégués et d'autres ressources sur

[eco-ecole.org](http://eco-ecole.org)

# Eco-Ecole dans le monde

## L'ENGAGEMENT D'ECO-ECOLE POUR LES OBJECTIFS DE DÉVELOPPEMENT DURABLE

En 2015, 193 États membres de l'ONU ont signé un cadre qui fixe 17 Objectifs de développement durable (ODD) pour transformer le monde : l'Agenda 2030. À la fois transversaux et interdépendants, ils couvrent tous les grands sujets de société : éducation, faim, pauvreté, etc. L'ambition ? Atteindre l'ensemble de ces objectifs à l'horizon 2030.

Eco-Ecole, ainsi que l'ensemble des programmes de Teragir, participe à la popularisation des ODD auprès de ses communautés et invite les établissements scolaires à inscrire leur démarche dans ce cadre international. En établissant un lien entre les ODD, leur projet Eco-Ecole et leur propre mode de vie, les élèves réalisent que leurs actions peuvent avoir un impact positif sur l'atteinte de l'Agenda 2030 et qu'elles s'inscrivent dans une dynamique internationale.



## LA COLLABORATION ENTRE ÉTABLISSEMENTS SCOLAIRES DU RÉSEAU AU NIVEAU NATIONAL ET INTERNATIONAL

Eco-Ecole fait partie du réseau international **Eco-Schools**, développé par la **Foundation for Environmental Education (FEE)** et présent dans 75 pays. Cette année, Eco-Schools fête ses 30 ans !

Les établissements scolaires français peuvent être **jumelés avec un autre établissement du réseau national ou international** engagé dans une démarche de développement durable. L'objectif du jumelage : créer des liens, mener des actions communes, confronter les problématiques de leur territoire et échanger sur leur projet. Les jumelages peuvent prendre la forme d'échanges dématérialisés entre les élèves dans une langue commune ou dans leur langue d'origine : e-mails, visios, etc.



[www.ecoschools.global](http://www.ecoschools.global)  
[www.fee.global](http://www.fee.global)



Opérateurs et opératrices nationaux du réseau de la FEE  
 © FEE



### Soutenu financièrement par



### Et en partenariat avec



**FRENE** | Le réseau français d'éducation  
à la nature et à l'environnement  
*Comprendre le monde, agir et vivre ensemble.*



e-mail [eco-ecole@teragir.org](mailto:eco-ecole@teragir.org)  
téléphone **01 73 77 12 00**  
web [www.eco-ecole.org](http://www.eco-ecole.org)

### CONTACT PRESSE

Juliette Bénét | Responsable communication Teragir  
[juliette.benet@teragir.org](mailto:juliette.benet@teragir.org) | **06 71 85 48 41**